



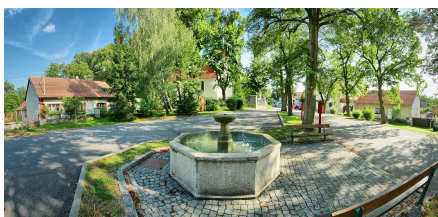
RATMÍR

Ročník II, číslo 2

Ratměřický občasník

17. 8. 2011

V září bude zvolena Vesnice roku 2011. Co na to Vesnice roku 2010?



Ratměřice po roce „kralování“ vesnicím České republiky brzy předají pomyslné žezlo další úspěšné obci. Mnozí se mě v této souvislosti ptají, co vše se změnilo po zisku našeho prvenství. Popravdě hledám odpověď velmi složitě. Vždy mě nejprve napadá, že se přece nezměnilo téměř nic.

V druhém sledu mě otázka donutí k pohledu zvnějšku a já se musím poohlédnout zpátky. K začátku našeho snažení uspět. K debatám o tom, co můžeme ukázat, jestli to není troufalost soutěžit s většími a leckdy krásnějšími obcemi. K tomu, jak se po dílčích úspěších dostavovalo pozitivní uspokojení a s ním

potřebné sebevědomí. Jak se proměňoval pohled na vlastní prezentaci a nutnost vykročit z bezpečných hranic svého venkovského prostoru. K tomu si ale uvědomuji, že naše soutěžení již od počátku doprovázela patřičná hrdost, která nám nedovolovala dělat věci polovičatě a úcta. Úcta ke společenství, ke kterému patříme, ke kraji, ve kterém žijeme a k lidem, kteří k nám přijíždějí, ať třeba jako hodnotitelé.

A to se určitě nezměnilo, ačkoliv na to asi tazatelé neptají. Pro ty je tu jiná odpověď: více se o Ratměřicích ví, více lidí k nám jezdí a více se zajímají. Za vyhrané finance se nám zase podařilo vylepšit tvář naší vesnice, a to není také rozhodně zanedbatelné. Takže přiznávám, zvnějšku se opravdu leccos změnilo, ale uvnitř to podstatně zůstalo stejné. A já jsem za to moc rád.

Venkov by možná více, než kterékoliv jiné domovy měl zůstat konstantní. Tím nechci říct, že jako správní venkované musíme všichni žít v roubených chaloupkách a svítit si loučí. Troufám si tvrdit, že takové obyvatele venkova ani hodnotitelé soutěže Vesnice roku nehledají. Spíše je oslovují ti, kteří jsou pevně zakotveni ve svých tradicích, hodnotách a vztazích a společně s patřičnou hrdostí a úctou umí dělat věci podnětné a objektivní. Vyhlášení vítězů pak není záminkou k jejich adoraci a předsazování před ostatní, ale ukázkou dobrých příkladů.

Na přelomu srpna a září navštívím jako předseda hodnotící komise soutěže Vesnice roku 2011 takových dobrých příkladů třináct coby vítězů krajských kol. Těším se na zajímavé zážitky, inspiraci i na výběr té nejlepší obce, která po nás převezme vítěznou štafetu. *Viktor Liška*

Ratměřické pouťové slavnosti 2011

DĚTSKÉ SPORTOVNÍ ODPOLEDNE — SOUTĚŽE A HRY O HODNOTNÉ CENY	20. 8.	14 :00
RATMÍROVA DIVADELNÍ POTULNÁ SPOLEČNOST — SEDLÁK ONEŠ VE VÍRU DĚJIN		18:30
HRÁTKY S ONEŠEM — PŘEDSTAVENÍ NOVÝCH ZASTAVENÍ NAUČNÉ STEZKY		19:00
POUŤOVÁ ZÁBAVA SE SKUPINOU PROMĚNY		20:00
SLAVNOSTNÍ NASVÍCENÍ KOSTELA SV. HAVLA		22:00
MŠE SVATÁ S POŽEHNÁNÍM OBEČNÍMU PRAPORU	21. 8.	14:00
PROCESÍ PO NÁVSI A OCENĚNÍ VYBRANÝCH ČLENŮ SDH		15:00
SOUSEDSKÉ POSEZENÍ S DECHOVKOU M. VČELÁKA		15:30
VÝSTAVA ODĚVŮ RECY VĚCI U KOZELKŮ		

PO CELÝ VÍKEND

Na hřišti se finišuje



Fotbalisté brigádníci pod nově postavenou bránou

Foto: Vladimíra Puchernová

Realizátor akce Přestavba sportovního areálu TJ Ratměřice předal své dílo a pro dobrovolníky z řad členů TJ začaly poslední úpravy nového fotbalového hřiště. Zejména díky dobrovolné brigádnické práci se daří projekt udržet v plánovaném rozsahu a finanční představě. Celá stavba se nevyhnula obtížím, zejména s růstem trávy, ale věřme, že ty už jsou za námi a fotbalisty čeká odměna v podobě opravdu kvalitního pažitů.

Do slavnostního otevření již proto nezbývá příliš času. Je naplánováno na sobotu 17. září a v připraveném programu se myslí na všechny sportovce. Od 10:15 nastoupí na zkráceném hřišti mladší žáci a poté od 12 hodin vzniká prostor pro všechny místní fotbalisty a fotbalistky (samozřejmě i nefotbalisty), staré i mladé, kteří se chtějí proběhnout po novém rovném hřišti. Dejte proto dohromady svá mužstva a

přijďte si proti sobě zahrát. Čas je do 14 hodin, kdy proběhne oficiální zahájení provozu hřiště. Po něm nastoupí Stará garda SK Benešov proti Jedenáctce ratměřických legend a od 16:30 čeká A mužstvo mistrovský zápas proti SK Mezno.

Nebudou chybět hry pro děti a samozřejmě chutné občerstvení a dobrá zábava s kulturním programem. A možná přijde i sedlák Oneš!

Přijďte s námi otevřít nové hřiště.

Ratměřická hasičská fontána



Loňskou fontánu vyfotil Jiří Jakubka

V sobotu 27. 8. ožije severní konec obce. Zaplní ho jistě početné obecní občanstvo zvědavé na další ročník Ratměřické fontány aneb Vodní poezie nad rybníkem Lazna. Již pošesté ji připraví členové SDH Ratměřice, kteří po loňském velkém úspěchu i pro letošek zvolili její noční verzi. Začátek je proto stanoven na 21 hodin.

Scénář, choreografie a výběr hudby je prací a velkou zásluhou kulturního referenta SDH Ratměřice Františka Voříška, který také představení bude řídit. Účinkovat bude poprvé 10 ratměřických hasičů s proudnicemi, další tři stabilní proudy bude obsluhovat pomocí hasičských stříkaček strojník Pavel Jelínek. Divadelní osvětlení zajistí Robert Matoušek. Letos bude vy-

stoupení obohaceno o živé obrazy na Dvořákovu Rusalku, Smetanovu polku z Prodané nevěsty, přijde také šermířské číslo na rockovou hudbu skupiny Stratovarius. Vedle toho zazní hudba od skupiny Keks, D. Landy nebo Mika Oldfielda.

Doufáme, že si tento ojedinělý zážitek nenecháte ujít.

Hurá za Onešem na stezku



Zvýšit atraktivitu naší obce by měla nová zastavení naučné stezky. Jsou propojena onešovskou tematikou, takže na ní návštěvníci poznají Oneše jako hospodáře, stavitele, myslivce či sportovce. Konkrétně na stezce narazí na rozbořený sedlá-

kův dům, ohniště s pilkou a sekerkou, myslivecký posed, venkovní tělocvičnu či si složí puzzle s Onešem a Františkou v životné velikosti. Mezi parky si pak všichni mohou zahrát na sedlákovu rodinku a vyfotit se na památku.

Projekt vznikl díky dotaci z ministerstva pro místní rozvoj v rámci programu Zapojení dětí a mládeže do komunitního života v obci a jeho náklady jsou 400 000 Kč. V jeho rámci budou také vydány nové pohledy s Onešem či skládací puzzle.

SVOZY SEPAROVANÝCH ODPADŮ:

Liché úterý: Tetra Pak

Sudé úterý: Sklo

Středa: Papír

Čtvrtek: Plasty

Cena svozu jednoho kontejneru na separovaný odpad je 220 Kč, a proto obec nevyužívá svozu v každém termínu, ale plánuje je podle aktuální potřeby.

Upozorňujte nás na plné kontejnery, jejich odvoz zajistíme v nejbližším možném termínu.

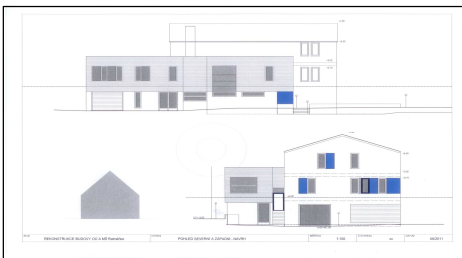
Čeká nás dostavba kanalizační sítě

Rekordní dotaci ve výši 3.851.479 Kč obdrží naše obec z Fondu životního prostředí Středočeského kraje. Spoluúčast k ní je 10 %, tj. 427.941 Kč a celá částka 4.279.420 Kč je určena na akci „Ratměřice—dostavba stokových sítí vč. ČSOV“. Jejím cílem je celkové odkanalizování jižní části obce a její připojení

na čistírnu odpadních vod, které bude provedeno výstavbou přečerpávací stanice pod novými stavebními parcelami a tlakové kanalizace. Ta odvede splašky po Trávníkách a dále pod hlavní silnicí u kovářny k hospodě, kde bude napojena na stávající řad.

Práce bude provádět firma DB-VS a.s. a začne se v říjnu tohoto roku. Předpokládáný konec akce je v srpnu 2012. Při výstavbě se nevyhneme různým např. dopravním omezením, a proto předem děkujeme za pochopení.

Plánovaná nová tvář budovy OÚ získává jasnější obrysy



Architektka ing. Hana Urbanová spolu s obecním zastupitelstvem od zimy pracuje na architektonické studii přestavby a dostavby budovy obecního úřadu. Prvotní úvahy rozhodly o nutnosti zbourat

stávající přístavek (dnes slouží jako garáž a knihovna) a vystavět na jeho místě budovu novou.

V červenci předložila paní architektka definitivní verzi plánovaného přístavku, ve kterém bude v přízemí umístěna kancelář účetní, knihovna a garáž a o poschodí výše kancelář starosty, více-funkční zasedací místnost a místnost pro zájmovou činnost s kuchyňkou.

Ve stávající budově se v 1. patře usídí mateřská škola a pod sníženou střechou

najdou své místo tři malometrážní obecní byty.

Během měsíce budou navrženy možné varianty vnějšího vzhledu budovy s různými typy fasád a například uspořádáním oken. U nové budovy předpokládáme nízkoenergetický provoz a například solární systém na ohřívání vody.

Konkrétní vizualizované návrhy budou veřejnosti představeny ve druhé polovině září.

Úpravy veřejných prostranství obce

Ucelený projekt úprav veřejných prostranství v obci chystá zastupitelstvo obce jako žádost o dotaci k podzemnímu kolu grantů Středočeského kraje. Vedle výměny autobusových čekáren ve Skryšově a Pod horou do něj chce začlenit zejména úpravu parčíku před obecním úřadem. Koncept nového uspořádání vytvořila ing. arch. Martina Vlnasová z Ateliéru 05 a v první fázi předpokládá vytvoření mlatového odpočívadla s posezením, držákem na kola, pítkem a zejména dvěma květinovými záhony. Celková navrhovaná přestavba počítá také se změnou půdorysu parčíku, při které vy-

chází z koncepce nového obecního úřadu.

Ale zpět k letošnímu projektu. Měl by směřovat k veřejným místům, která jsou málo udržovaná, či málo užívaná, která potřebují například natřít, opravit atd. Napadá vás nějaké takové místo? Nějaká malá věc, která dělá velké divy? Dejte nám vědět, jenom chceme upozornit, že projekt není stavěn jako velká investice, takže místo nových asfaltů se spíše chceme zaměřit na květinovou výzdobu, úpravu travnatých ploch, doplnění drobného mobiliáře apod.

Úpravu si také zaslouží terénní val, který

zbyl po stavbě nového hřiště. Zatím příliš parády nedělá a my bychom to chtěli změnit. V současnosti Nadace Partnerství VIA vypisuje grant „Místo, ve kterém žijeme“, jehož cílem je podpořit částkou 300 000 Kč výstavbu veřejných prostranství či prostor pro trávení volného času mládeže. Důležitým předpokladem získání dotace je aktivní účast veřejnosti při plánování i samotné výstavbě. Naše představa o využití valu a jeho okolí je zatím mlhavá, ale určitě se pustíme do zpracování žádosti o grant. Těšíme se na vaše podněty a pomoc při zkrášlování naší obce.

Ratměřická proč?

Proč jsou v Ratměřicích tři rybníky?

Protože kdyby jich bylo víc, utratilo by se moc peněz za ryby, které se do nich musí před výlovem dát. A kdyby jich bylo méně, bylo by i méně legrace.

Proč je u nás více dětí na jednoho obyvatele než v okolí?

Protože máme dětské hřiště hned u hospody a tatínky baví děti hlídat.

Proč Ratměřická fontána vždy začíná Smetanou?

Začíná Smetanou a pokračuje pivem, to je ratměřická kulinářská specialita.

Proč nemáme v Ratměřicích Národní divadlo?

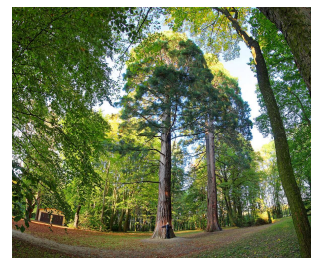
Protože se hasiči bojí, že by jim kazilo statistiku požárů.

Proč se každé druhé dějství o sedlákově Onešovi odehrává v hospodě?

Protože autor potřebuje udržet pozornost.

Diváků? Ale ne, herců!

Ptal se a zároveň odpovídal Vladimír Vondřejš



ROZPIS PODZIM 2011

datum	Žáci	A	dorost	B
sobota 20.08.	volno	Libež - Ratměřice v 17,00 pohár	volno	volno
neděle 21.08.	volno		volno	volno
sobota 27.08.	volno	Tichonice - Ratměřice v 17,00		
neděle 28.08.	volno		Ratměřice - Bystřice v 10,15	Ratměřice - Vrch.Janovice v 17,00
sobota 03.09.	Ratměřice - Právoňin v 15,00			
neděle 04.09.		Veliš - Ratměřice v 15,00	Radošovice - Ratměřice v 10,15	Maršovice - Ratměřice v 17,00
sobota 10.09.		D.Kralovice - Ratměřice v 17,00		
neděle 11.09.	Zdislavice - Ratměřice v 11,00		Ratměřice - Bl. Načeradec v 10,15	Ratměřice - Přestavky v 17,00
sobota 17.09.	Ratměřice - Tr.Štěpánov v 10,15			
neděle 18.09.		Ratměřice - Mezno v 16,30	Olbramovice - Ratměřice v 10,15	Mezno - Ratměřice v 16,30
sobota 24.09.		Bílkovice - Ratměřice v16,30		
neděle 25.09.	Úročnice - Ratměřice v 9,30		Ratměřice - Maršovice v 10,15	Ratměřice - Olbramovice v 16,30
sobota 01.10.	Kosová Hora - Ratměřice v 10,15		28.09.středa Ratměřice-Čechovice pohár	Heřmaničky - Ratměřice v 16,00
neděle 02.10.		Radošovice - Ratměřice v 16,00	Bystřice - Ratměřice v 10,15	
sobota 08.10.	Ratměřice - Soběhrdy ve 14,00			
neděle 09.10.		Ratměřice - Křivsoudov v 16,00	Ratměřice - Radošovice v 10,15	Ratměřice - Sedlec-Prčice v 16,00
sobota 15.10.	Mezno - Ratměřice v 10,15			
neděle 16.10.		Tr.Štěpánov - Ratměřice ve 14,00	Bl. Načeradec - Ratměřice ve 12,30	Ratměřice - Budenín v 15,30
sobota 22.10.	volno	Ratměřice - Louňovice v 15,30		Miličín - Ratměřice ve 12,30
neděle 23.10.	volno		Ratměřice - Olbramovice v 10,15	
sobota 29.10.	volno	SK Načeradec - Ratměřice ve14,30	28.10.pátek Čechovice-Ratměřice pohár	
neděle 30.10.	volno		Maršovice - Ratměřice v 11,00	Ratměřice - Drachkov ve 14,30
sobota 05.11.	volno	Ratměřice - Postupice ve 14,00	volno	
neděle 06.11.	volno		volno	Jankov - Ratměřice v 11,00
sobota 12.11.	volno	Kondrac - Ratměřice ve 14,00	volno	volno
neděle 13.11.	volno		volno	volno
sobota 19.11.	volno	Ratměřice - Nesper.Lhota ve13,30	volno	volno
neděle 20.11.	volno		volno	volno